

APPROVATO CON DELIBERA C.C./S.P. n. 48 del 29 MAR. 2004  
**COMUNE DI ABANO TERME** **PROVINCIA DI PADOVA**

VARIANTE N. 4 AL PA n° 17

Piano Particolareggiato "Zona artigianale" in località S. Daniele

TAV: **PROSPETTI**  
**TIPO E**

SCALA: **1:500**



IL PRESIDENTE  
 DEL CONSIGLIO COMUNALE  
 (Firma)

IL SINDACO GENERALE  
 (Firma)

PROGETTAZIONE INTERNA A CURA DELL'UFFICIO TECNICO COMUNALE DI ABANO TERME

ADOTTATO CON DELIBERA C.C./S.P. n. 8 del 29/01/04

Le seguenti prescrizioni disciplinano l'organizzazione dei prospetti di ogni A.U.A., sia per la geometria che per i materiali. Gli allineamenti risultanti dall'applicazione delle seguenti norme con i relativi margini di oscillazione, sono vincolanti per tutti gli edifici dello stesso A.U.A.

Prospetto tipo E

Geometria

L'insieme del prospetto è caratterizzato da un sistema a portale asimmetrico (29), costituito da una trabeazione (30), e da elementi di sostegno (31) e (32). Il prospetto è scandito dal ritmo dei pilastri (33) posti a distanza uguale (34A) per ogni comparto con oscillazione di +/-10%. Le compatte poste alle estremità del prospetto possono avere misure diverse (34B). La parte destra del prospetto (32) è composta da pannelli sfalsati inclinati rispetto al prospetto stesso, lo spazio vuoto tra un pannello ed il successivo è tamponato da serramenti.

La superficie interna del sistema a portale è chiusa da serramenti realizzati con metrino regolare (35). Una fascia continua individua il solcio del piano primo (36).

Dimensioni:

Sono vincolate, in particolare:

- l'altezza massima degli edifici, pari a 10,50 m;
- l'altezza della trabeazione (2) che deve essere pari a ml 2,00 con tolleranza per esigenze tecniche pari a +/- 5%.

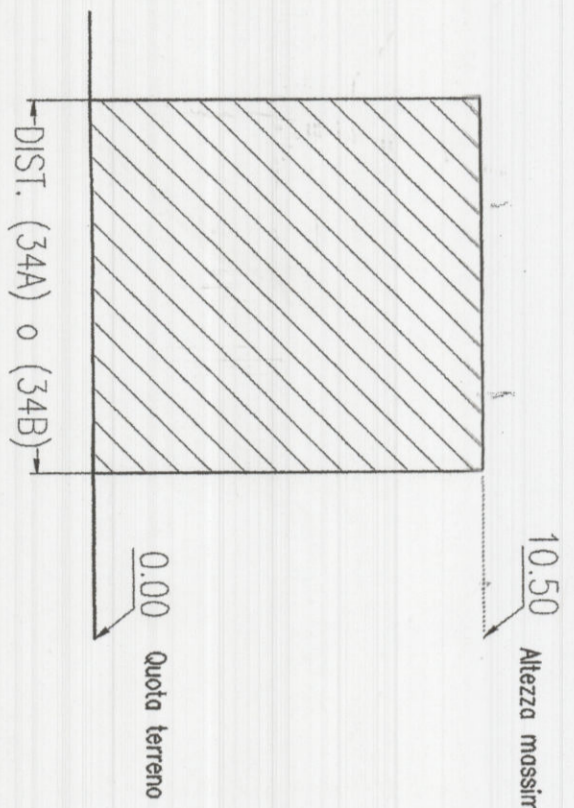
Fermo restando l'organizzazione di cui sopra, le dimensioni degli altri elementi che compongono i prospetti, possono variare a seconda delle esigenze tecnico/funzionali e/o igienico sanitarie.

Materiali:

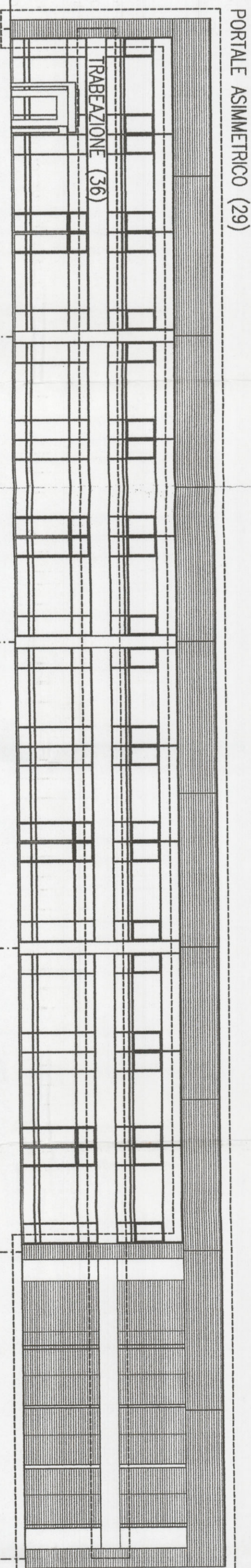
Il sistema a portale (29), composto da trabeazione (30) e rivestimento dei supporti di testa (31) e (32), deve presentare finitura in laterizio: la superficie dovrà risultare composta da elementi in laterizio a vista con trama regolare e ordinata.

I serramenti e gli infissi dovranno essere metallici, colorati con tinte a scelta tra le seguenti: bianco, rosso bordeaux, grigio antracite, verde, argento anodizzato. Potranno essere realizzati anche in legno o PVC, nei colori indicati in precedenza, purché tale soluzione venga adottata da tutti i fabbricati di una intera unità. Le specchiature dei serramenti potranno essere realizzate sia vetro piov o meno trasparente, piuttosto che cieche con tamponature nei materiali e tinte di cui sopra, altrimenti possono essere realizzate in lamiera grecata in tinta alluminio naturale. Tubazioni a vista, passaggio canalizzazioni ecc.: dovranno presentare una finitura superficiale simile a quella precedentemente descritta. La fascia continua individuante il solcio del piano primo può essere realizzata sia con finitura metallica che in cemento faccia visto.

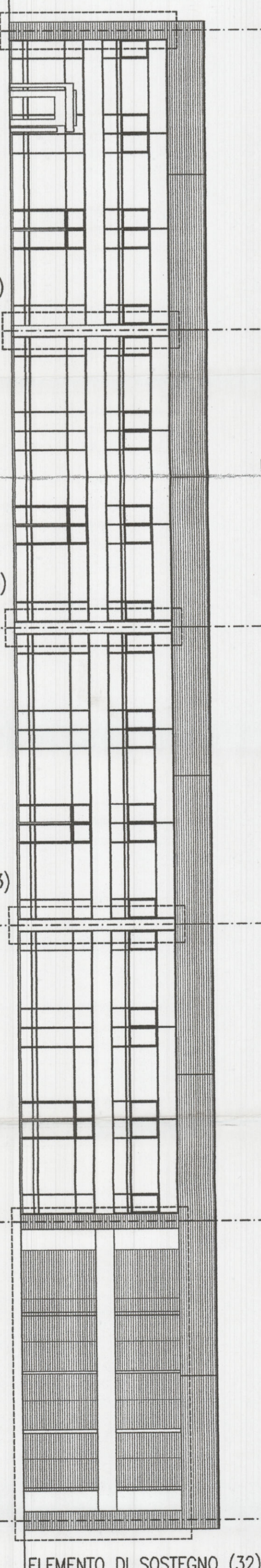
**DIMENSIONI DI RIFERIMENTO PER I MODULI DEL PROSPETTO**



ESEMPIO 1



ESEMPIO 1



ESEMPIO 1

