



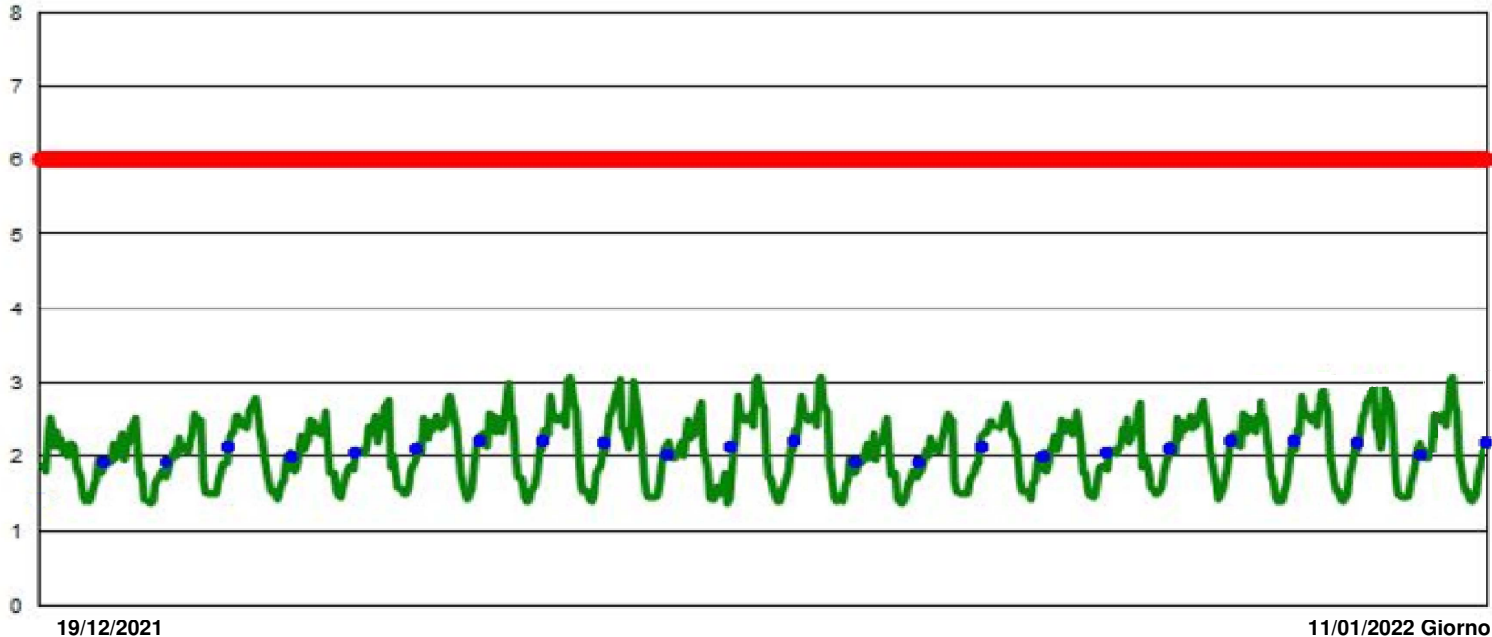
| | | | |
|------------------------|--|--|--|
| Nome stazione | 0WJ51263 | Indicatori complessivi della campagna di monitoraggio | Valori di campo elettrico (V/m) |
| Comune | Abano Terme | Media della campagna di monitoraggio | 2,1 |
| Indirizzo | Via MonteAltore7 | Massimo della campagna di monitoraggio | 3,1 |
| Coordinate | 1717142,50/ 5025988,30 / 23,00 | Massima media giornaliera della campagna di monitoraggio | 2,2 |
| Localizzazione | SRB Via Monte Croce | | |
| Inizio campagna | 19/12/2021 10:00 | | |
| Fine campagna | 11/01/2022 12:00 | | |
| Commento | Valore di attenzione 6 V/m come massimo RMS su intervallo di 24 ore. | | |



Misure di campo elettrico (V/m)

Abano Terme (PD) - Via Monte Altore7

Valori di campo elettrico (V/m)



Il grafico mostra, in ascissa, il periodo di rilevamento e, in ordinata:

- media oraria del campo elettrico (V/m)
- media giornaliera del campo elettrico (V/m)
- soglia di riferimento prevista dalla normativa applicabile al punto di misura considerato: valore di attenzione/obiettivo di qualità.

DEFINIZIONI:

Media oraria: è la media dei valori di campo elettrico registrati nell'ora di riferimento.

Media giornaliera: è la media dei valori di campo elettrico registrati nel giorno di riferimento (dalle ore 0.00 alle ore 24.00).

Media della campagna di monitoraggio: è la media dei valori di campo elettrico registrati nell'intero periodo di monitoraggio.

Massimo della campagna di monitoraggio: è la media su 6 minuti del valore di campo elettrico registrato che è risultata più elevata nell'intero periodo di monitoraggio.

Massima media giornaliera della campagna di monitoraggio: è il più elevato dei valori medi giornalieri calcolati nell'intero periodo di monitoraggio.

Valore di attenzione (per il campo elettrico): 6 V/m. Valore che non deve essere superato per la protezione da possibili effetti a lungo termine eventualmente connessi con le esposizioni all'interno di edifici adibiti a permanenze non inferiori a quattro ore giornaliere, e loro pertinenze esterne, che siano fruibili come ambienti abitativi.

Obiettivo di qualità (per il campo elettrico): 6 V/m. Valore da applicare ai fini della progressiva minimizzazione della esposizione ai campi medesimi, calcolati o misurati all'aperto nelle aree intensamente frequentate.

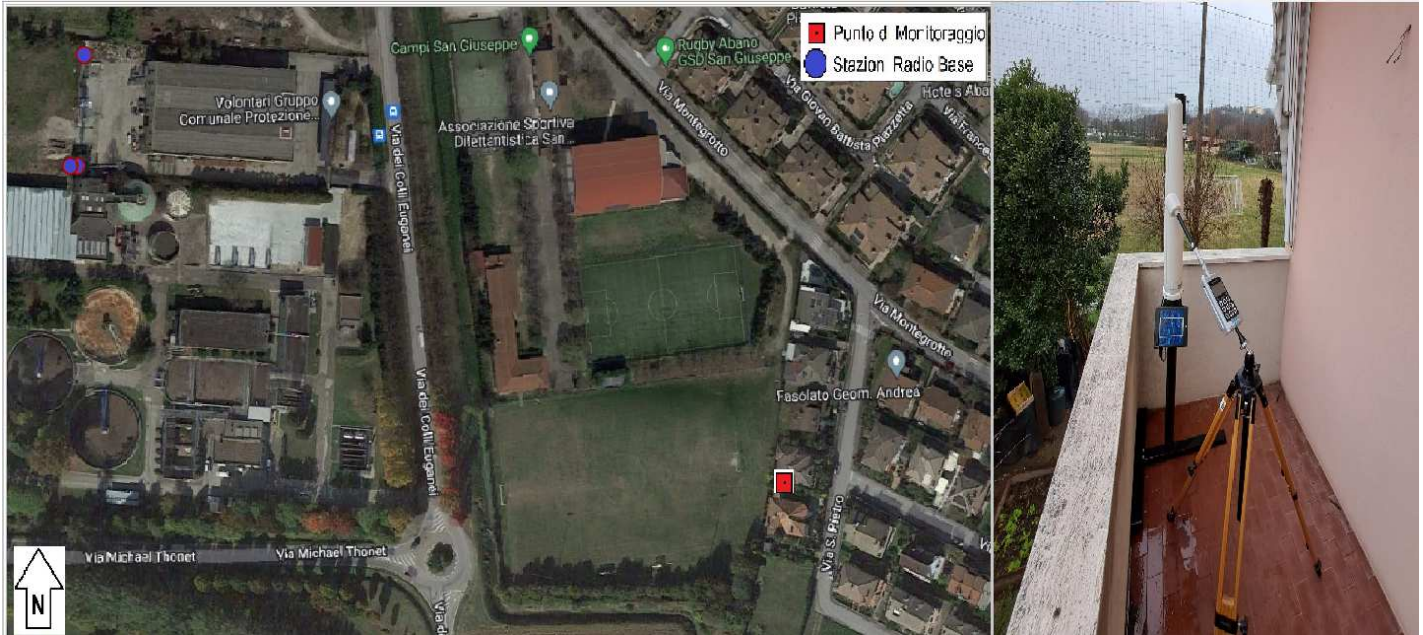
Limite di esposizione (per il campo elettrico): 20 V/m. Valore che non deve mai essere superato per la prevenzione degli effetti a breve termine.

Padova

dott. Vittorio De Mas
(firmato elettronicamente)

Il Dirigente UO Agenti Fisici Area Est
Dott. Andrea Bertolo
(firmato elettronicamente)

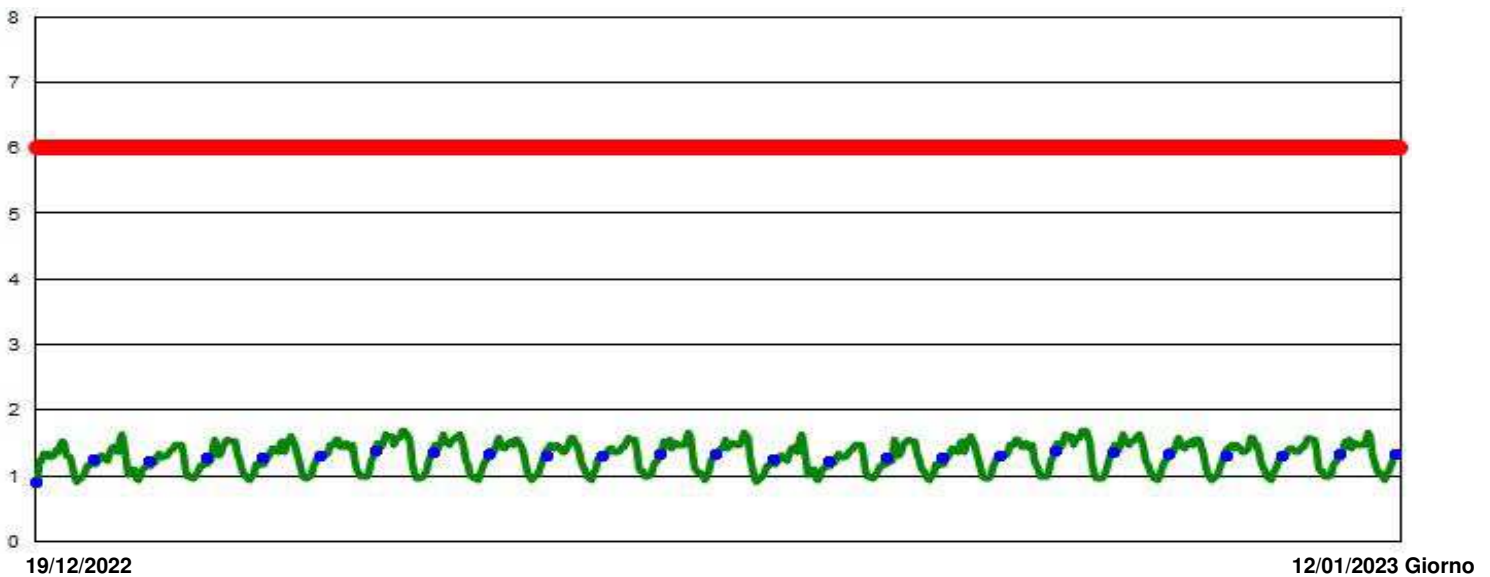
| Nome stazione | 0WJ51255 | Indicatori complessivi della campagna di monitoraggio | Valori di campo elettrico (V/m) |
|-----------------|--|--|---------------------------------|
| Comune | ABANO TERME | Media della campagna di monitoraggio | 1,3 |
| Indirizzo | Via San Pietro, 10a | Massimo della campagna di monitoraggio | 1,8 |
| Coordinate | 1717360,31 / 5024593,54 / 13,00 | Massima media giornaliera della campagna di monitoraggio | 1,4 |
| Localizzazione | Depuratore Abano Terme (PD) | | |
| Inizio campagna | 19/12/2022 10:00 | | |
| Fine campagna | 12/01/2023 23:54 | | |
| Commento | Valore di attenzione 6 V/m come massimo RMS su intervallo di 24 ore. | | |



Misure di campo elettrico (V/m)

ABANO TERME - Via San Pietro, 10a Abano (PD)

Valori di campo elettrico (V/m)



Il grafico mostra, in ascissa, il periodo di rilevamento e, in ordinata:

- media oraria del campo elettrico (V/m)
- media giornaliera del campo elettrico (V/m)
- soglia di riferimento prevista dalla normativa applicabile al punto di misura considerato: valore di attenzione/obiettivo di qualità

DEFINIZIONI:

Media oraria: è la media dei valori di campo elettrico registrati nell'ora di riferimento.

Media giornaliera: è la media dei valori di campo elettrico registrati nel giorno di riferimento (dalle ore 0.00 alle ore 24.00).

Media della campagna di monitoraggio: è la media dei valori di campo elettrico registrati nell'intero periodo di monitoraggio.

Massimo della campagna di monitoraggio: è la media su 6 minuti del valore di campo elettrico registrato che è risultata più elevata nell'intero periodo di monitoraggio.

Massima media giornaliera della campagna di monitoraggio: è il più elevato dei valori medi giornalieri calcolati nell'intero periodo di monitoraggio.

Valore di attenzione (per il campo elettrico): 6 V/m. Valore che non deve essere superato per la protezione da possibili effetti a lungo termine eventualmente connessi con le esposizioni all'interno di edifici adibiti a permanenze non inferiori a quattro ore giornaliere, e loro pertinenze esterne, che siano fruibili come ambienti abitativi.

Obiettivo di qualità (per il campo elettrico): 6 V/m. Valore da applicare ai fini della progressiva minimizzazione della esposizione ai campi medesimi, calcolati o misurati all'aperto nelle aree intensamente frequentate.

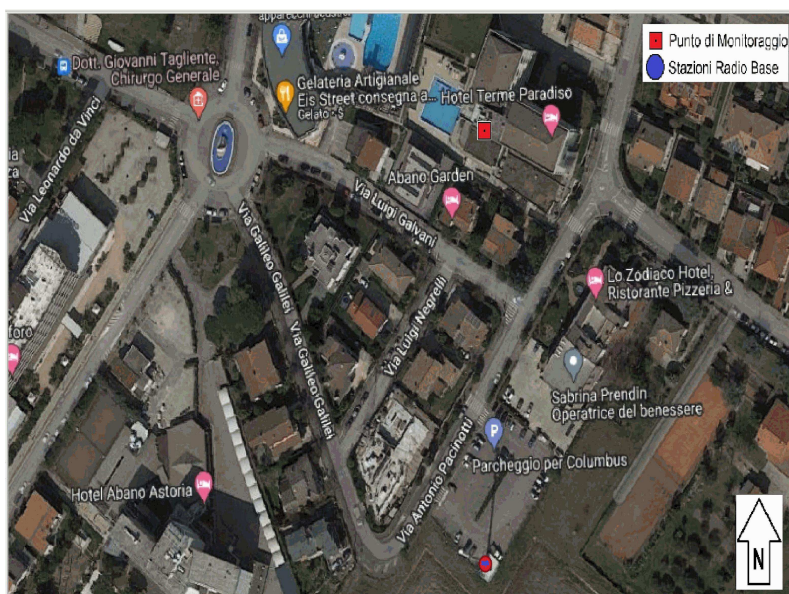
Limite di esposizione (per il campo elettrico): 20 V/m. Valore che non deve mai essere superato per la prevenzione degli effetti a breve termine.

Padova,

dott. Vittorio De Mas
(firmato elettronicamente)

Il Dirigente UO Agenti Fisici Area Est
Dott. Andrea Bertolo
(firmato elettronicamente)

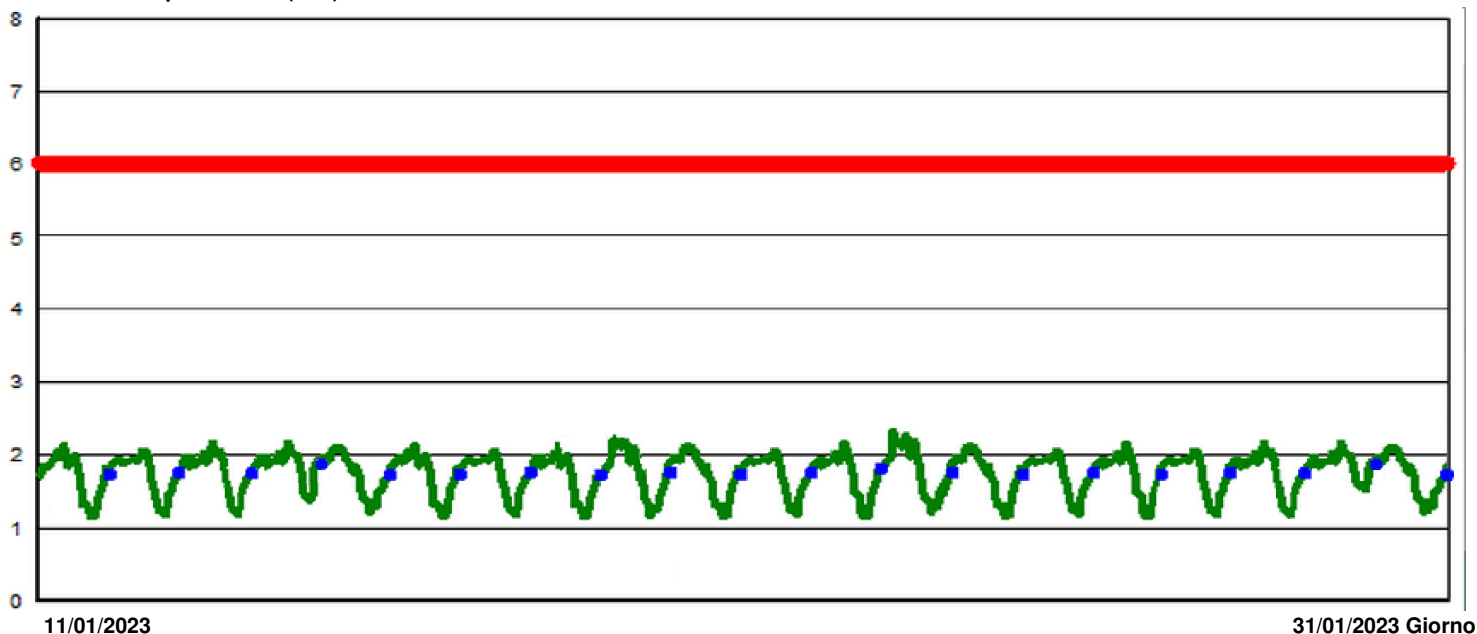
| Nome stazione | 0WJ51262 | Indicatori complessivi della campagna di monitoraggio | Valori di campo elettrico (V/m) |
|-----------------|--|--|---------------------------------|
| Comune | ABANO TERME | Media della campagna di monitoraggio | 1,7 |
| Indirizzo | Via Valerio Flacco 96 - Abano Terme (PD) | Massimo della campagna di monitoraggio | 2,4 |
| Coordinate | 1718444,20 / 5025448,80 / 36,00 | Massima media giornaliera della campagna di monitoraggio | 1,9 |
| Localizzazione | Hotel Paradiso7Piano | | |
| Inizio campagna | 11/01/2023 12:01 | | |
| Fine campagna | 31/01/2023 12:00 | | |
| Commento | Valore di attenzione 6 V/m come massimo RMS su intervallo di 24 ore. | | |



Misure di campo elettrico (V/m)

ABANO TERME - Via Valerio Flacco 96 -

Valori di campo elettrico (V/m)



Il grafico mostra, in ascissa, il periodo di rilevamento e, in ordinata:

- media oraria del campo elettrico (V/m)
- media giornaliera del campo elettrico (V/m)
- soglia di riferimento prevista dalla normativa applicabile al punto di misura considerato: valore di attenzione/obiettivo di qualità

DEFINIZIONI:

Media oraria: è la media dei valori di campo elettrico registrati nell'ora di riferimento.

Media giornaliera: è la media dei valori di campo elettrico registrati nel giorno di riferimento (dalle ore 0.00 alle ore 24.00).

Media della campagna di monitoraggio: è la media dei valori di campo elettrico registrati nell'intero periodo di monitoraggio.

Massimo della campagna di monitoraggio: è la media su 6 minuti del valore di campo elettrico registrato che è risultata più elevata nell'intero periodo di monitoraggio.

Massima media giornaliera della campagna di monitoraggio: è il più elevato dei valori medi giornalieri calcolati nell'intero periodo di monitoraggio.

Valore di attenzione (per il campo elettrico): 6 V/m. Valore che non deve essere superato per la protezione da possibili effetti a lungo termine eventualmente connessi con le esposizioni all'interno di edifici adibiti a permanenze non inferiori a quattro ore giornaliere, e loro pertinenze esterne, che siano fruibili come ambienti abitativi.

Obiettivo di qualità (per il campo elettrico): 6 V/m. Valore da applicare ai fini della progressiva minimizzazione della esposizione ai campi medesimi, calcolati o misurati all'aperto nelle aree intensamente frequentate.

Limite di esposizione (per il campo elettrico): 20 V/m. Valore che non deve mai essere superato per la prevenzione degli effetti a breve termine.

Padova,

dott. Vittorio De Mas
(firmato elettronicamente)

Il Dirigente UO Agenti Fisici Area Est
Dott. Andrea Bertolo
(firmato elettronicamente)

Dipartimento Regionale Rischi Tecnologici e Fisici
Unità Organizzativa Agenti Fisici area EST**RELAZIONE 23MISNIR004**Campagna di monitoraggio Campi Elettromagnetici prodotti da Stazione Radio Base
nel territorio comunale di Abano Terme (PD)**Richiesta:** Comune di Abano, Determina N° 1217 del 22/11/2022**Impianti oggetto dell'indagine:** SRB indicate dal Comune.

| ID_SRB | Codice SRB | Gestore | Nome | Indirizzo SRB |
|--------|-------------|---------------------|-------------------------|--|
| 42182 | PD35031_006 | ILIAD ITALIA S.p.A. | ABANO OVEST | Via Monte Croce, N.5 |
| 42892 | PD0160A | FastwebAir | ABANO TERME | Via M. Croce, 4 |
| 42909 | PD0160A | LINKEM | Abano Terme Monte Croci | Via M.Croce, 4 |
| 45416 | PH54 | TELECOM | ABANO SUD EX PP9B | Via dei Colli c/o depuratore comunale |
| 45298 | PD6172-B | VODAFONE | Abano Sud SSI | Via dei Colli Euganei c/o magazzino comunale |
| 27628 | PP9B | TELECOM | ABANO SUD | Via dei Colli Euganei c/o magazzino comunale |
| 42235 | PD165_var5 | Wind Tre SpA | Montegrotto Ovest | Via Montegrotto presso depuratore |
| 45730 | PD35031_002 | ILIAD ITALIA S.p.A. | ABANO SAN DANIELE | Via dei Colli Euganei c/o Depuratore Comunale |
| 39556 | PD35031_009 | ILIAD ITALIA S.p.A. | ABANO MONTE GRAPPA | Via Antonio Pacinotti snc |
| 43913 | PD345_var1 | Wind Tre SpA | Abano Sud | Via Pacinotti (c/o parcheggio comunale prossimit? Hotel Zodiaco) |

Normativa di riferimento

Il DPCM 8 luglio 2003 fissa i limiti di esposizione e i valori di attenzione della popolazione ai campi elettromagnetici generati a frequenze comprese tra 100 kHz e 300 GHz.

I limiti di esposizione sono valori che non devono essere superati in corrispondenza di posizioni accessibili; i valori di attenzione, stabiliti a titolo di misura di cautela a possibili effetti a lungo termine, non devono essere superati all'interno di edifici adibiti a permanenze non inferiori a 4 ore giornaliere e loro pertinenze esterne, che siano fruibili come ambienti abitativi.

Limiti di esposizione

| Frequenza f | valore efficace intensità di campo elettrico E (V/m) | valore efficace intensità di campo magnetico H (A/m) | Densità di potenza onda piana equiv. P_{eq} (W/m ²) |
|---------------------|--|--|---|
| 0.1 MHz < f ≤ 3 MHz | 60 | 0.2 | - |
| 3 MHz < f ≤ 3 GHz | 20 | 0.05 | 1 |
| 3 GHz < f ≤ 300 GHz | 40 | 0.1 | 4 |

Valori di attenzione

| Frequenza f | valore efficace intensità di campo elettrico E (V/m) | valore efficace intensità di campo magnetico H (A/m) | Densità di potenza onda piana equiv. P_{eq} (W/m ²) |
|---------------------|--|--|---|
| 0.1MHz< f ≤300GHz | 6 | 0.016 | 0.1 (3 MHz< f ≤300GHz) |

Il DPCM fissa inoltre gli obiettivi di qualità, numericamente uguali ai valori di attenzione, da applicare all'aperto nelle aree intensamente frequentate.

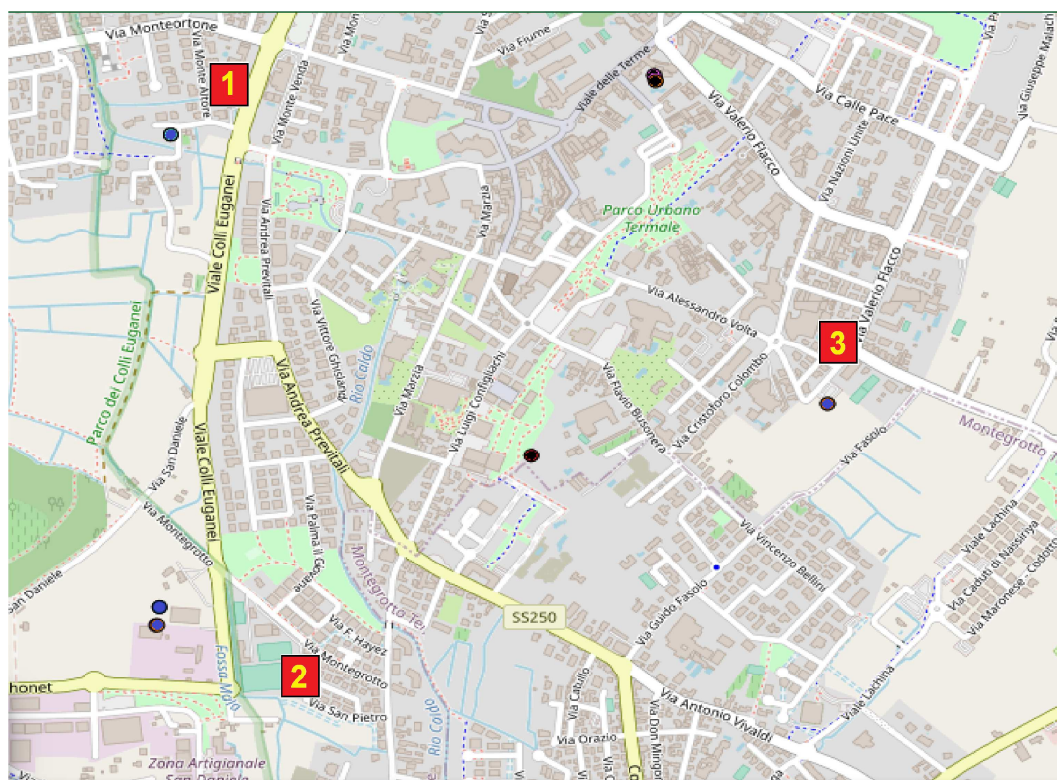
I limiti di esposizione sono valori efficaci mediati su un'area equivalente alla sezione verticale del corpo umano e su un qualsiasi intervallo di 6 minuti. A seguito di una norma introdotta dall'art. 14 del Decreto legge n. 179/2012 (cosiddetto Decreto sviluppo), convertito nella L. 221/2012, i valori di attenzione / obiettivi di qualità devono essere rilevati ad un'altezza di 1,5 m sul piano di calpestio e sono da intendersi come media dei valori nell'arco delle 24 ore.

Strumentazione impiegata

- Misuratore a larga banda PMM mod. 8053B, n. serie 0220J00442,
Sonda isotropa di campo elettrico PMM mod. EP-333, serie n. 000WX41204, fondo scala 350 V/m dinamica >66 dB, campo di frequenza da 100 kHz a 3,6 GHz, sensibilità 0,15 V/m.
- Misuratore a larga banda MicroRad 01E+NHT-310, n. serie 000WX41204
Sonda 01E RF isotropa di campo elettrico da 100kHz a 6,5GHz.

Posizioni di misura

I siti di misura sono stati individuati sulla base delle richieste del comune di Abano Terme, selezionando le posizioni con esposizione maggiormente significativa, preferibilmente su terrazzi aperti. Le misure sono state effettuate dal 19/12/2022 al 31/01/2023 all'altezza di 1,5m dal suolo. Le collocazioni degli impianti sono riportate nella seguente Mappa di Abano Terme.



Mappa globale Abano Terme



Modalità di misura

Preliminarmente in ogni posizione sono state effettuate misure orientative con sonda a banda larga per individuare la posizione più critica in cui collocare la centralina. La centralina è stata collocata con il sensore a 1.5 m dal suolo e ad una distanza pari ad almeno tre volte la sua dimensione da ogni struttura conduttrice. Per ogni posizione, al fine di garantire l'affidabilità della misura, è stata effettuata, contemporaneamente al monitoraggio in continuo, anche una misura puntuale con apparecchiatura idonea: la sonda di misura è stata posta alla stessa quota del sensore della centralina e a una distanza da questo di 30-40 cm.

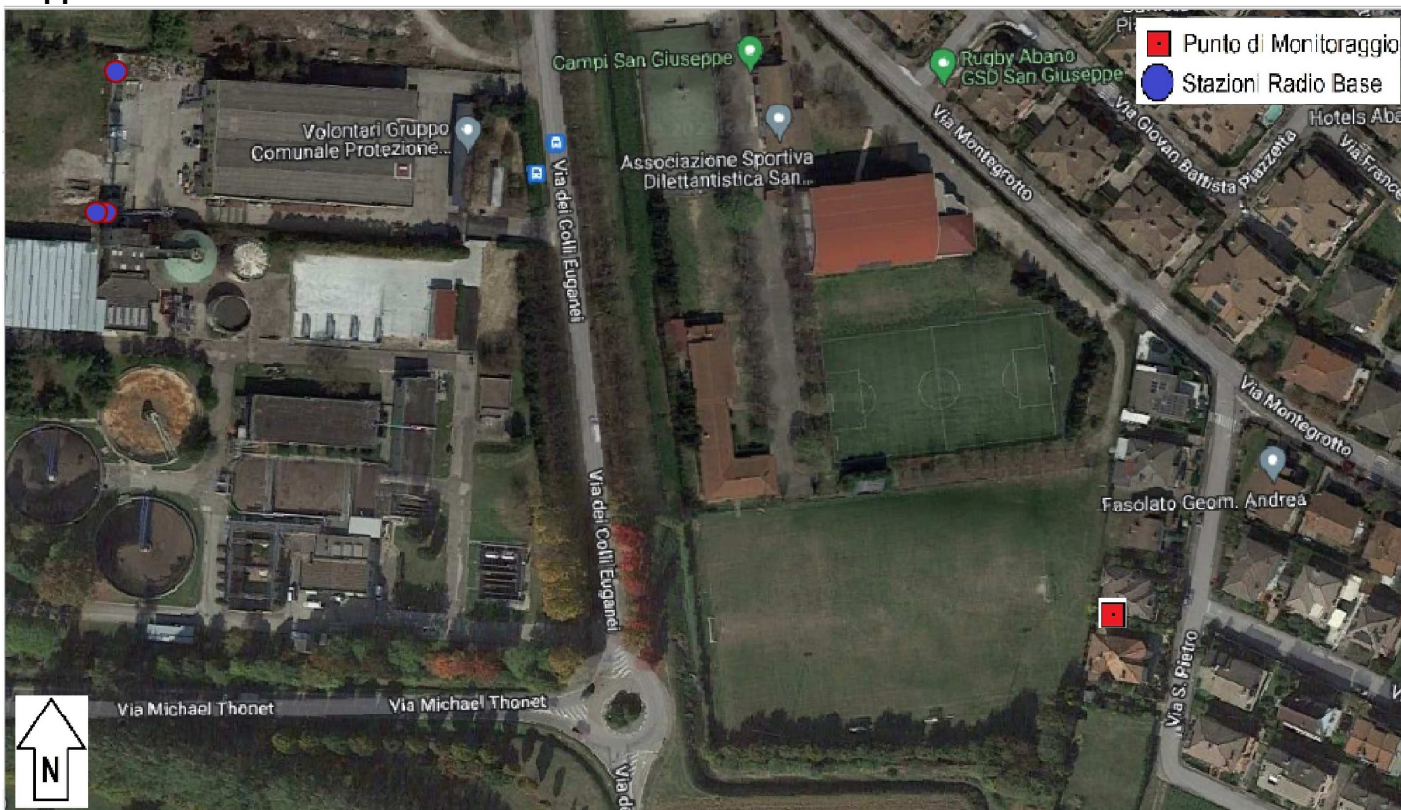
La durata dei monitoraggi per ogni posizione è stata di almeno 15 giorni, al fine di valutare la variabilità giornaliera e settimanale dell'intensità di campo elettromagnetico, causata dalla variabilità del traffico telefonico.



Mapa 1 Via Monte Altore 7 Centralina 0WJ51263



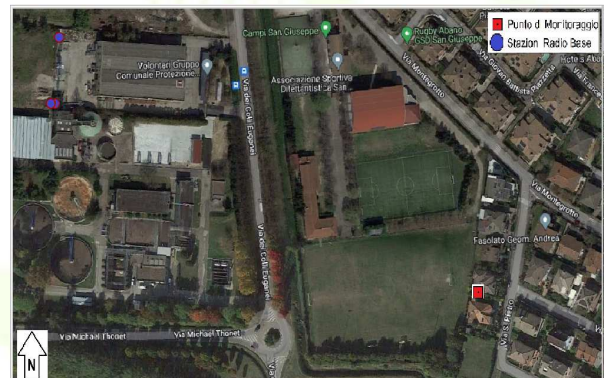
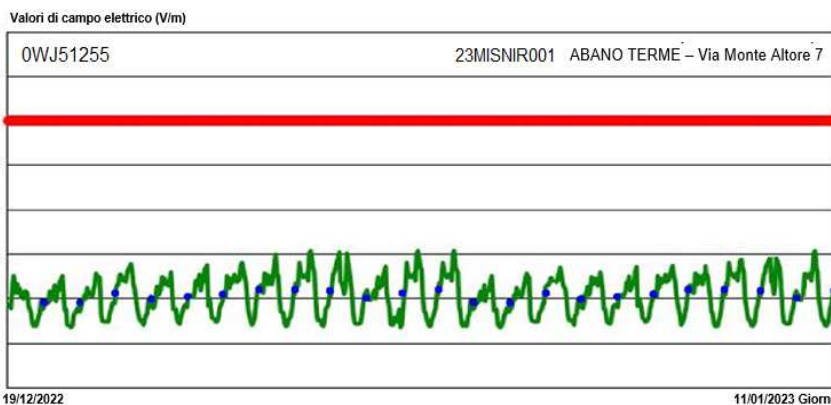
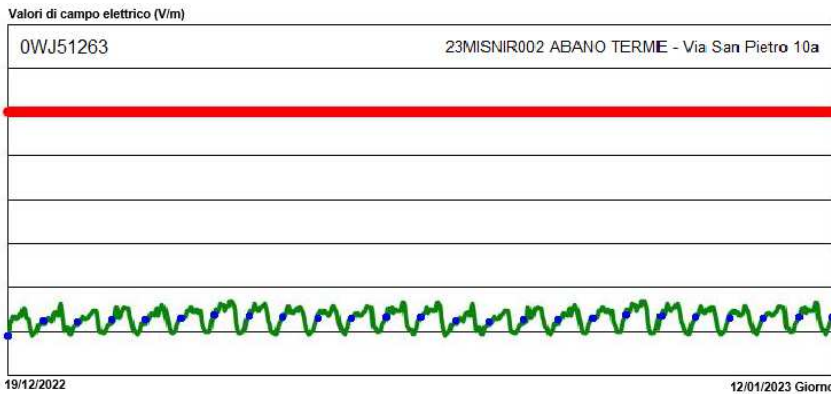
Mapa 2 Via San Pietro Centralina 0WJ51255 .

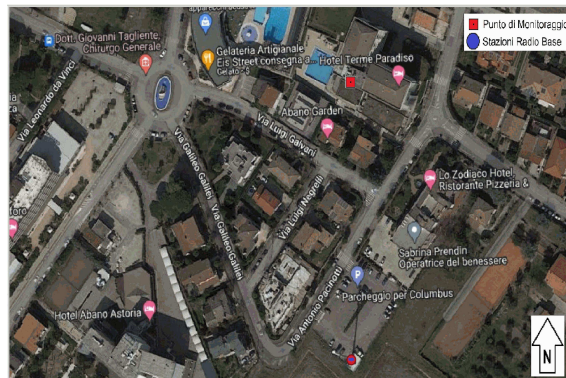
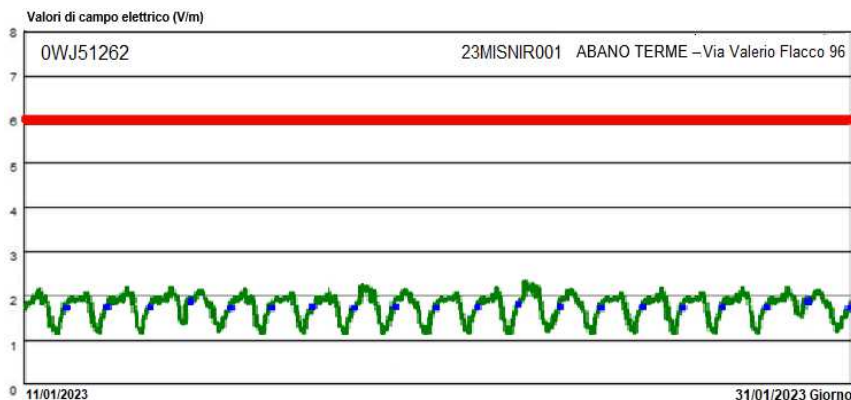


Mapa 3 Via Valerio Flacco96 Centralina 0WJ51262



Andamenti temporali-mappa posizioni Monitoraggi





Dati Rilevati (19/12/2022 - 31/01/2023)

| Coordinate SRB | ID_SRB | Codice SRB | Gestore | Nome | Indirizzo SRB | indirizzo Monit_ | RDP MISNIR 2023 | Coordinate Monit. | E RMS Monit | E MAX Monit. | E RMS 24H |
|-------------------------|--------|-------------|---------------------|-------------------------|--|---------------------------------------|-----------------|-------------------------------|-------------|--------------|-----------|
| Point (1717046 5025887) | 42182 | PD35031_006 | ILIAD ITALIA S.p.A. | ABANO OVEST | Via Monte Croce, N.5 | Via Monte Altore7 | 22MISNIR001 | 1717140,70 - 5025984,82 | 2,1 | 3,1 | 2,2 |
| | 42892 | PD0160A | Fastweb Air | ABANO TERME | Via M. Croce, 4 | | | | | | |
| | 42909 | PD0160A | LINKEM | Abano Terme Monte Croci | Via M.Croce, 4 | | | | | | |
| Point (1717061 5024758) | 45416 | PH54 | TELECOM | ABANO SUD EX PP9B | Via dei Colli Euganei c/o depuratore comunale | Via San Pietro 10a | 22MISNIR002 | 1717360,31 - 5024593.54 | 1,3 | 1,8 | 1,4 |
| | 45298 | PD6172-B | VODAFONE | Abano Sud SSI | Via dei Colli Euganei c/o magazzino comunale | | | | | | |
| Point (1717058 5024715) | 27628 | PP9B | TELECOM | ABANO SUD | Via dei Colli Euganei c/o magazzino comunale | Via San Pietro 10a | 22MISNIR002 | 1717360,31 - 5024593.54 | 1,3 | 1,8 | 1,4 |
| | 42235 | PD165_var5 | Wind Tre SpA | Montegrotto Ovest | Via Montegrotto presso depuratore | | | | | | |
| | 45730 | PD35031_002 | ILIAD ITALIA S.p.A. | ABANO SAN DANIELE | Via dei Colli Euganei c/o Depuratore Comunale | | | | | | |
| Point (1718452 5025294) | 39556 | PD35031_009 | ILIAD ITALIA S.p.A. | ABANO MONTE GRAPPA | Via Antonio Pacinotti snc | Via Valerio Flacco96 (Hotel Paradiso) | 22MISNIR003 | 1718444,20 - 5025448,80 | 1,7 | 2,4 | 1,9 |
| | 43913 | PD345_var1 | Wind Tre SpA | Abano Sud | Via Pacinotti (c/o parcheggio comunale prossimit? Hotel Zodiaco) | | | | | | |

Conclusioni

I valori di campo elettromagnetico rilevati nel corso dei monitoraggi effettuati risultano tutti inferiori ai limiti di esposizione ed ai valori di attenzione stabiliti dal DPCM 8 luglio 2003.

dott. Vittorio De Mas
(firmato elettronicamente)

Il Dirigente dell'Unità Operativa
dott. Andrea Bertolo
(firmato elettronicamente)

I risultati contenuti nel presente Rapporto di Prova si riferiscono esclusivamente alla situazione presente nel periodo di misura.

Documento sottoscritto con firma digitale ai sensi del D.Lgs 82/2005. Se stampato riproduce in copia l'originale informatico conservato negli archivi informatici ARPAV .

